



RAPPORT DE GESTION







SUR LES COMPTES SOCIAUX ET LES COMPTES CONSOLIDÉS DU GROUPE DEMOS

EXERCICE 2007



DEMOS

Société Anonyme au capital de 1 404 118,50 €
Siège social : 20 rue de l'Arcade 75008 PARIS
722 030 277 RCS PARIS

1.	FAITS MARQUANTS et ACTIVITE DU GROUPE DEMOS EN 2007	3
1.1.	FAITS MARQUANTS DU GROUPE	3
1.2.	PRESENTATION DES COMPTES CONSOLIDES.....	4
2.	ACTIVITE DE DEMOS DURANT L'EXERCICE 2007	7
2.1.	EVENEMENTS MARQUANTS	7
-	 2.1.1 : EVOLUTION DES ACTIVITES DE FORMATION	7
-	 2.1.2 : DEVELOPPEMENT INTERNATIONAL	8
-	 2.1.3 : DEVELOPPEMENT DES ACTIVITES E-LEARNING	8
-	 2.1.4 : POURSUITE D'UN PLAN INFORMATIQUE TRIENNAL	8
2.2.	ACTIVITE	9
2.3.	AU TRAVERS DES CHIFFRES	10
2.4.	EVOLUTION PREVISIBLE ET PERSPECTIVES	13
2.5.	EVENEMENTS IMPORTANTS SURVENUS DEPUIS LA CLOTURE	13
2.6.	FILIALES ET PARTICIPATIONS.....	15
-	 2.6.1 : Liste des filiales et participations	15
-	 2.6.2 : Analyse des performances des filiales par zones geographique	16
2.7.	DEPENSES NON DEDUCTIBLES FISCALEMENT	17
2.8.	MANDATAIRES SOCIAUX.....	18
2.9.	MODALITES D'EXERCICE DE LA DIRECTION GENERALE DE LA SOCIETE... 19	19
2.10.	DIVIDENDES ANTERIEUREMENT DISTRIBUES	20
2.11.	PROPOSITION D'AFFECTION DU RESULTAT.....	20



Chers actionnaires,

Nous vous avons réunis en Assemblée Générale Ordinaire annuelle pour vous rendre compte de l'activité du Groupe DEMOS et de DEMOS SA durant l'exercice de douze mois clos le 31 décembre 2007, et pour soumettre à votre approbation les comptes annuels dudit exercice.

Vos commissaires aux comptes, le cabinet KPMG, représenté par Monsieur Lebrun, et le cabinet Autour Sixdenier Mary, représenté par Monsieur Mary, vous donneront dans leurs rapports toutes informations quant à la régularité des comptes qui vous sont présentés.

Au présent rapport est annexé, conformément à l'article 148 du décret du 23 mars 1967, un tableau faisant apparaître les résultats financiers de la société au cours des cinq derniers exercices.

Nous reprenons ci-après, successivement, les différentes informations telles que prévues par la réglementation.

1. FAITS MARQUANTS ET ACTIVITE DU GROUPE DEMOS EN 2007

1.1. FAITS MARQUANTS DU GROUPE

L'exercice 2007 s'est caractérisé par une forte croissance de l'activité que ce soit en France où à l'international. Le Groupe DEMOS a réalisé sur l'exercice 2007 un chiffre d'affaires consolidé de 78.300 K€ à comparer à 58.474 K€ en 2006, soit une croissance de 34%. Cette croissance est majoritairement imputable à la croissance organique des activités du Groupe (24%) et pour partie à la politique de croissance externe qui a induit un périmètre en évolution par rapport à celui de l'exercice précédent :

- Le 30 juin 2006, DEMOS a pris le contrôle de l'Institut de Formation Calédonien (IFC), alors que DEMOS n'en détenait que 39% jusqu'à cette date. De ce fait, les comptes de l'IFC ont été consolidés en intégration globale sur le second semestre de l'exercice 2006 et sur la totalité de l'exercice 2007.
- Le 9 janvier 2007, la société DEMOS a acquis 100% des actions de la société Européenne de Formation Professionnelle (agissant sous la dénomination commerciale Formalangues). De ce fait, les comptes de la société Européenne de Formation Professionnelle ont été consolidés en intégration globale à compter du 1er janvier 2007.

Dans le même temps, on constate que le résultat d'exploitation est en très forte progression puisqu'il passe de 5.107 K€ en 2006 à 7.388 K€ en 2007. Cette croissance de près de 45% vous sera commentée ci-après en section 1.2.2.

1.2. PRESENTATION DES COMPTES CONSOLIDES

Les comptes qui vont être présentés sont établis en application des normes comptables françaises, selon les mêmes règles qu'en 2006.

Les chiffres ci-dessous correspondent aux données consolidées, c'est-à-dire après retraitement des opérations intra groupe.



1.2.1 : CHIFFRE D'AFFAIRES

Comme commenté ci-dessus, le groupe DEMOS a enregistré un **chiffre d'affaires** consolidé de 78.300 K€ contre 58.474 K€ en 2006.

Cette progression du chiffre d'affaires est due non seulement à des variations de périmètre comme nous l'avons vu plus haut, mais aussi à la croissance organique de la plupart des sociétés du Groupe, dont les activités sont en croissance sur l'ensemble des métiers (transmission de savoirs opérationnels, conseil et diffusion des savoirs). Ainsi, on peut plus particulièrement souligner les performances suivantes :

- Progression de 22% du chiffre d'affaires de formation de DEMOS qui vous sera détaillée en partie 2 ci-dessous ;
- Croissance de 56% du chiffre d'affaires de la société Global Estrategias Espagne qui passe de 4.883 K€ en 2006 à 7.638 K€ en 2007
- Croissance de 35% du chiffre d'affaires de la société Global Estrategias Portugal qui passe de 1.477 K€ en 2006 à 1.991 K€ en 2007
- Décollage des activités sur des structures plus petites et plus récemment créées comme :
 - o la Pologne où le chiffre d'affaires progresse de 43% s'établissant à 629 K€ en 2007 à comparer à 439 K€ en 2006 ;
 - o le Maroc avec une progression de ses activités de 420 K€ en 2006 à 704 K€ en 2007, soit une croissance de 68% ;

En outre, il convient de souligner la croissance de 18% du chiffre d'affaires de la société Européenne de Formation Professionnelle au cours de l'exercice 2007 (5.990 K€) par rapport à l'exercice précédent. Cette performance pour la première année d'intégration de cette structure dans le Groupe DEMOS illustre le bien fondé de la stratégie du Groupe concernant ses opérations de croissance externe ainsi que sa capacité à réussir ce type d'intégration grâce à la mise en œuvre de synergies rapides et pertinentes.



1.2.2 : MARGES ET RESULTATS

Le **résultat d'exploitation** se monte à 7.388 K€ à comparer à 5.107 K€ en 2006, soit une progression de 45%. Cette progression est principalement liée aux facteurs suivants :

- L'amélioration du résultat d'exploitation de DEMOS qui, après retraitement de la participation qui est reclassée en charges d'exploitation dans les comptes consolidés, progresse de 4.374 K€ en 2006 à 6.447 K€ en 2007 (voir analyse détaillée ci-après en section 2) ;
- L'entrée dans le périmètre de consolidation en 2007 de la société Européenne de Formation Professionnelle qui a réalisé un résultat d'exploitation de 562 K€.
- La bonne performance de Global Estrategias, qui a généré un résultat d'exploitation de 1.113 K€ (dont 811 K€ en Espagne et 302 K€ au Portugal), à comparer à 953 K€ en 2006.

- Cette performance est mitigée par les pertes d'exploitation de 483 K€ (contre une perte de 251 K€ en 2006) générées par la filiale DEMOS EWA (Allemagne) du fait de l'importance des coûts de développement.

Le **résultat financier** fait ressortir une perte de 77 K€ en 2007 à comparer à celle de 260 K€ en 2006. Alors que les charges financières essentiellement imputables aux emprunts contractés en 2005 pour le financement des acquisitions Global Estrategias et E Learning Agency sont restées stables (396 K€ en 2006 et 356 K€ en 2007), les produits financiers ont fortement progressés de 136 K€ en 2006 à 279 K€ en 2007.

La **charge d'impôt** de l'exercice, y compris l'enregistrement des impôts différés, se monte à 2.428 K€ contre 1.466 K€ en 2006, soit une progression de 65%. En 2007, le ratio d'impôt sur résultat courant est ainsi de 33,4%.

Après prise en compte des **résultats des sociétés mises en équivalence**, qui dégagent un profit de 8 K€ en 2007, le **résultat net** du groupe se monte à 4.000 K€ en progression de 52% par rapport à 2.636 K€ en 2006. Ce résultat tient compte de **l'amortissement des écarts d'acquisition** pour des montants respectifs de 842 K€ et 774K€ en 2007 et 2006.

Compte tenu des **intérêts minoritaires** de 290 K€ en 2007, le montant du **résultat net part du Groupe** se monte à 3.710 K€ en 2007, contre 2.307 K€ en 2006 soit une progression de 61%.



1.2.3 : FINANCEMENT ET STRUCTURE FINANCIERE

Le Groupe a poursuivi sa politique d'investissement au cours de l'exercice 2007 qui a un impact sur le montant des **actifs immobilisés** dont le montant net s'élève à 11.667 K€ au 31 décembre 2007 contre 9.144 K€ fin 2006 :

- Le montant net des immobilisations incorporelles progresse de 1.271 K€ fin 2006 à 2.000 K€ au 31 décembre 2007. Cette augmentation résulte notamment de la poursuite de la mise en œuvre du plan informatique à trois ans engagé fin 2005. Cette politique traduit la volonté du groupe de :
 - o Fiabiliser et sécuriser l'ensemble des infrastructures et des applications métiers,
 - o Adapter les outils aux nouvelles technologies et à la complexité croissante des opérations,
 - o Améliorer les outils permettant un suivi en temps réel de l'état des commandes et plus largement de l'activité,
 - o Accompagner le développement du Groupe en particulier dans sa dimension internationale et permettre ainsi un meilleur pilotage des activités de l'ensemble des filiales,
 - o Investir sur les nouvelles technologies en matière de e-learning et constituer une base de produits de formation à distance sur étagère.
- Le montant net des immobilisations corporelles augmente de 860 K€ au cours de l'exercice du fait d'investissements réalisés pour un nouveau centre de formation rue de l'Arcade à Paris et de la rénovation régulière du parc informatique micro.

L'**actif circulant** progresse de 33.073 K€ en 2006 à 49.458 K€ en 2007 principalement du fait de :

- l'accroissement de 33% du montant des **créances clients et comptes rattachés** (respectivement 26.250 K€ et 19.666 K€ aux 31 décembre 2007 et 2006). Il convient de noter que cette progression est légèrement inférieure à celle du chiffre d'affaires.

- la progression du montant des **disponibilités et valeurs mobilières de placement** dont le solde est de 18.497 K€ au 31 décembre 2007 à comparer à 7.741 K€ fin 2006. Cette évolution est fortement impactée par les fonds levés lors de l'introduction en bourse en juin 2007.

Au 31 décembre 2007, les **capitaux propres consolidés** se situent à 25.509 K€ contre 6.843 K€ au 31 décembre 2006, dont respectivement 24.080 K€ et 5.668 K€ de **capitaux propres part du Groupe**. Cette progression est directement liée à (i) la conversion des obligations convertibles en mai 2007 pour 3.819 K€, (ii) la levée de fonds lors de l'introduction pour un montant net des frais d'introduction en bourse de 11.187 K€ et (iii) au résultat net généré au cours de l'exercice 2007.

Le montant des **emprunts et dettes financières** est de 4.871 K€ au 31 décembre 2007 soit 9,4% de plus qu'au 31 décembre 2006 (4.449 K€). Cette variation s'explique principalement par (i) un nouvel emprunt de 1.500 K€ contracté en janvier 2007 pour financer l'acquisition de Formalangues, (ii) les nouveaux crédits baux contractés en cours d'exercice pour un montant de 415 K€ alors que les remboursements d'emprunts et de crédit baux au cours de l'exercice se sont élevés à 1.752 K€.

Les **dettes fournisseurs et comptes rattachés** s'élèvent à 13.910 K€ à la clôture de l'exercice 2007 contre 12.415 K€ au 31 décembre 2006. On peut donc observer que la croissance de ce poste de 12% est inférieure à celle du chiffre d'affaires, traduisant une réduction des délais moyens de règlement.

On constate que, en dépit des emprunts bancaires contractés fin 2005, la **trésorerie nette** du Groupe est de 13.626 K€ au 31 décembre 2007 contre 3.292 K€ à la clôture de l'exercice 2006 (hors obligations convertibles).

L'analyse du **tableau de variation des flux de trésorerie** permet de constater que la **marge brute d'autofinancement** progresse de 3.626 K€ en 2006 à 6.166 K€ en 2007, soit une progression de 70%.

On constate en revanche une augmentation du **besoin en fonds de roulement** de 1.807 K€ en 2007. Cette évolution résulte principalement de l'effet combiné d'une croissance plus faible des dettes fournisseurs que du poste clients. En 2006, le besoin en fonds de roulement avait en revanche diminué de 2.012 K€. De ce fait, **les flux de trésorerie générés par l'activité** en 2007 sont de 4.358 K€ contre 5.627 K€ en 2006.



1.2.4 : FAITS EXCEPTIONNELS ET LITIGES

Les litiges connus à ce jour par la société DEMOS ou le Groupe ont été provisionnés dans les comptes, en fonction de l'appréciation des risques sur la base des informations disponibles à ce jour. A la connaissance de la Société et du Groupe, il n'existe à ce jour aucun autre fait exceptionnel ou litige pouvant avoir une incidence significative sur l'activité, les résultats, la situation financière et le patrimoine de la Société et du Groupe.



1.2.5 : PERSPECTIVES

Sans qu'il soit possible de les chiffrer avec précisions, les perspectives de croissance du Groupe pour l'exercice 2008 sont bonnes du fait du fort potentiel de croissance sur l'ensemble de ses métiers (acquisitions de savoirs opérationnels, conseils en gestion des compétences et diffusion des savoirs) tant en France qu'à l'international. On peut notamment citer les éléments suivants :

- à la date du présent rapport, le carnet de commandes interentreprises se situe à un niveau historique,
- DEMOS a remporté début 2008 d'importants contrats avec la Commission Européenne pour un montant total de près de 29 millions d'euros sur 4 ans,
- Le Groupe enregistre des commandes intraentreprise importantes depuis le début de l'exercice 2008 tant en France qu'à l'international (Espagne et Maroc par exemple),
- Le carnet de commandes e-learning s'inscrit en progression par rapport à celui de l'exercice 2007.

Afin d'assurer cette croissance, le Groupe a notamment créé au cours de l'exercice 2007 une direction du développement qui a pour missions principales de fidéliser les relations commerciales avec les clients actifs du Groupe, de contribuer à l'obtention d'un nombre croissant de grands projets d'une valeur unitaire de plusieurs centaines de milliers d'euros et d'augmenter le nombre de projets transnationaux avec les grands comptes.

Concernant la marge opérationnelle, DEMOS maintient son objectif d'atteindre un taux de marge supérieur à 10% à l'horizon 2008, étant précisé que le taux de marge observé en 2007 se situe à 9,4% (contre 8,7% en 2006).

2. ACTIVITE DE DEMOS DURANT L'EXERCICE 2007

2.1. EVENEMENTS MARQUANTS

Outre les événements au niveau du Groupe mentionnés plus haut en partie 1 du présent rapport, les événements marquants de l'exercice concernant la société DEMOS SA sont les suivants :



2.1.1 : EVOLUTION DES ACTIVITES DE FORMATION

Pour la deuxième année consécutive, l'exercice est marqué par une forte croissance de l'activité de près de 21%, le chiffre d'affaires formation (hors refacturation annexe et avant élimination des opérations intra groupe) s'établissant à 52.810 K€ contre 43.697 K€ en 2006. On peut souligner le fait que DEMOS continue à gagner des parts de marché en France.

Comme nous l'analyserons plus bas, cette croissance est effective sur tous les modes de formation proposés par DEMOS: l'interentreprises, l'intraentreprise (ou sur mesure) et les formations à distance (e-learning).



2.1.2 : DEVELOPPEMENT INTERNATIONAL

Outre l'ouverture ou l'acquisition de sociétés à l'étranger évoquées en première partie du présent rapport, dont les chiffres d'affaires ne sont pas intégrés dans les comptes sociaux, DEMOS réalise une partie de son chiffre d'affaires à l'étranger, notamment via son département international dont l'activité est coordonnée par la filiale Demos Benelux, et par le bureau de Pékin.

Ainsi, le chiffre d'affaires du département international, qui est notamment en charge de répondre aux appels d'offres des institutions européennes, mais qui réalise la majorité de son chiffre d'affaires sur la formation des personnels de la commission européenne s'est élevé à 4.002 K€ en 2007 à comparer à 5.054 K€ en 2006. Cette diminution est principalement imputable au renouvellement des appels d'offres de la commission européenne. Comme nous l'avons évoqué plus haut, cette activité devrait à nouveau croître durant les exercices à venir compte tenu des contrats remportés par DEMOS début 2008.



2.1.3 : DEVELOPPEMENT DES ACTIVITES E-LEARNING

DEMOS poursuit une politique active concernant le développement de son offre e-learning sur trois axes principaux :

- le développement de bases de données e-learning commercialisées sous forme d'abonnements annuels avec principalement à ce jour la base Mediacursus (secteur banque et assurance) dont le chiffre d'affaires poursuit une croissance régulière avec un taux de renouvellement des abonnements de 100%.
- La conception et production de modules de formation e-learning sur mesure,
- La mise en production fin 2007 d'une série de nouveaux modules de formations sur étagère ; ce projet vise à la fois à structurer nos documentations de stage pour leur donner des formats de diffusion multimédia et à créer une offre de produits de e-learning nouveaux notamment sur les « best-of » issus de l'offre interentreprises ou intraentreprise du Groupe.

Le chiffre d'affaires de DEMOS sur ces activités e-learning a ainsi progressé de 55% au cours de l'exercice 2007 pour atteindre 3.733 K€.

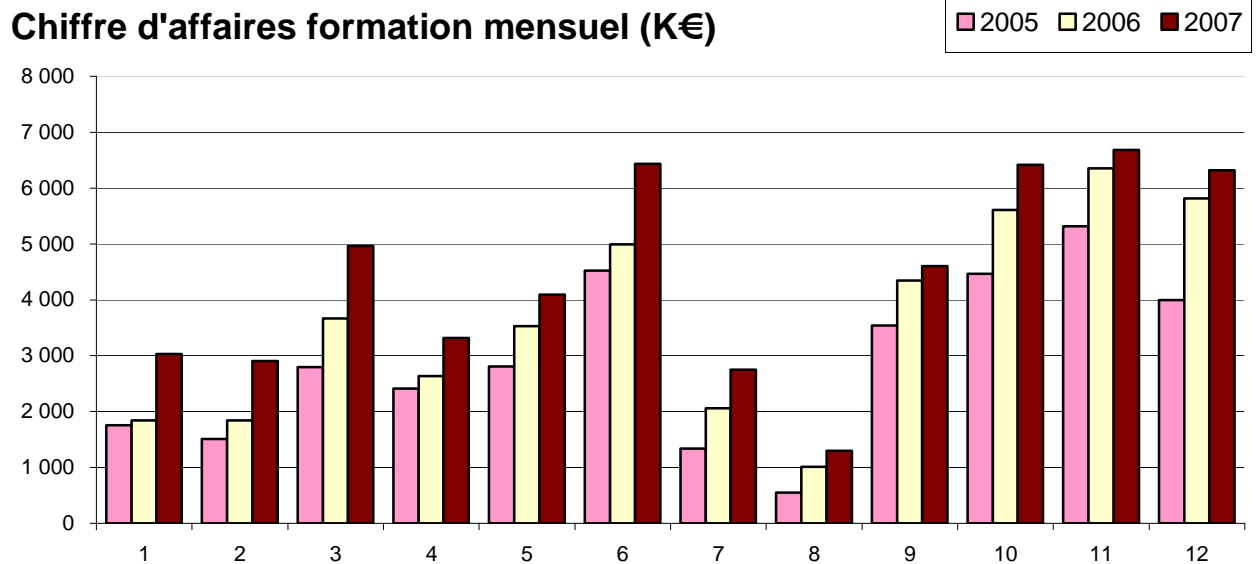


2.1.4 : POURSUITE D'UN PLAN INFORMATIQUE TRIENNAL

Au cours de l'exercice 2007, DEMOS a poursuivi la mise en œuvre de son plan d'amélioration de ses outils informatiques tant sur le plan des applicatifs que des infrastructures. Les investissements consentis, qui se montent à près de 1,1 M€ (à comparer à 1,3 M€ en 2006) traduisent la volonté du Groupe de faire de son système d'information un avantage concurrentiel notoire et de l'adapter afin d'accompagner la croissance internationale du Groupe, tout en perfectionnant les outils afin de permettre un meilleur pilotage de ses performances.

2.2. ACTIVITE

Le graphique ci-dessous illustre le fait que DEMOS est soumis à une forte saisonnalité de son activité formation. On constate cependant que la croissance de l'activité en 2007 par rapport à 2006 est observable tout au long de l'exercice bien qu'elle fut plus importante au cours du premier semestre de l'exercice, principalement du fait d'importants contrats de formation intraentreprise :



ACTIVITE PAR MODE

DEMOS dispense des formations selon trois modalités : interentreprises, intraentreprise (ou sur-mesure), et cycles. A ces trois modes traditionnels, s'ajoute les activités diverses constituées essentiellement des contrats internationaux et des formations à distance (e-learning). L'évolution de chacune d'elles au cours des 6 derniers exercices s'analyse comme suit:

	EXERCICE 2007	EXERCICE 2006	EXERCICE 2005	EXERCICE 2004	EXERCICE 2003	EXERCICE 2002
INTER	51%	50%	56%	58%	63%	67%
INTRA	31%	29%	26%	26%	25%	23%
CYCLE	2%	1%	2%	2%	2%	3%
AUTRES ACTIVITES	16%	20%	16%	14%	10%	7%

L'INTERENTREPRISES

L'activité interentreprises, qui est l'activité historique de DEMOS, a généré un chiffre d'affaires de 26.792 K€ en 2007 à comparer à 22.050 K€ en 2006. Cette croissance de plus de 21% est une combinaison de l'effet prix et de l'accroissement du nombre de stagiaires formés dans nos murs. En effet, environ 22.700 stagiaires ont été accueillis dans nos locaux, contre 19.000 en 2006 soit une progression de près de 20%.

L'INTRAENTREPRISE

Le chiffre d'affaires réalisé en intraentreprise a progressé de près de 27% pour s'établir à 16.332 K€ à comparer à respectivement 12.877 K€ et 9.276 K€ en 2006 et 2005. Cette croissance à périmètre constant est imputable à la capacité croissante de DEMOS à déployer des projets de formation complexes de grande envergure auprès de groupes internationaux. Elle résulte aussi de la forte innovation dans les produits proposés par la société grâce à sa capacité à mixer des modes de formations différents et complémentaires de nature à permettre une optimisation de la transmission des savoirs opérationnels (« blended learning »).

CYCLES LONGS

L'année 2007 a été marquée par une très forte progression de l'activité cycles longs dont le chiffre d'affaires est passé de 470 K€ en 2006 à 1.018 K€ en 2007. DEMOS entend poursuivre une politique de mise en place de parcours de formation professionnel personnalisé et complet permettant aux stagiaires d'évoluer dans leur fonction et de découvrir de nouveaux métiers.

AUTRES ACTIVITES

Le chiffre d'affaires des autres activités a connu une croissance de plus de 4% au cours de l'exercice 2007 pour atteindre 8.668 K€; cette croissance résulte de l'effet combiné du renforcement des activités e-learning évoqué plus haut et de la diminution des activités liées aux grands projets internationaux.

2.3. AU TRAVERS DES CHIFFRES

Nous vous précisons tout d'abord que les comptes annuels ont été établis selon les mêmes règles qu'en 2006.



COMPTE DE RESULTAT

Le **chiffre d'affaires** de l'exercice clos le 31 décembre 2007 s'élève à 55.190 K€ en croissance de 21% par rapport à celui réalisé en 2006 (45.452 K€).

Le chiffre d'affaires strictement lié à la formation, hors facturation de services aux autres entités du Groupe et hors refacturation de frais annexes aux clients, est de 52.810 K€.

Le **résultat d'exploitation** passe de 4.870 K€ en 2006 à 7.026 K€ en 2007, soit une progression de 44%, qui peut s'expliquer comme suit:

- La progression des niveaux de marge sur formation qui se situent à 66,8% en 2007 contre 64,6% en 2006.
- Les frais annexes de production (coûts logistiques et dépenses marketing essentiellement) représentent 18% du chiffre d'affaires contre 19% en 2006. Cette amélioration relative est principalement due au fait que le ratio dépenses marketing sur chiffre d'affaires de formation s'est amélioré au cours du dernier exercice.
- L'amélioration de la productivité interne dans la mesure où la masse salariale directe de production passe de 15,3% du chiffre d'affaires de formation en 2006 à 14,9% en 2007.
- Une bonne maîtrise des frais fixes de structure qui se montent à 13.791 K€ en 2007 à comparer à 10.354 K€ en 2006, soit respectivement 24,9% et 24,8% du chiffre d'affaires total. Ces frais de structure comprennent l'ensemble des dépenses de siège (directions générale, marketing, commerciale et administrative) ainsi que les locations mobilières et immobilières.

Le **résultat financier** présente un profit net de 22 K€ à comparer à un profit net de 277 K€ en 2006. Alors que les intérêts et charges assimilées sont stables, passant de 360 K€ en 2006 à 354 K€, les produits des placements financiers sont en progression du fait des placements effectués après l'introduction en bourse (325 K€ en 2007 contre 106 K€ en 2006). Par ailleurs, l'impact net des dotations et reprises de provisions financières est négatif en 2007 à hauteur de 47 K€ alors qu'il était positif pour un montant de 234 K€ en 2006.

Ainsi, le **résultat courant** s'établit à 6.956 K€ contre 4.822 K€ en 2006.

Le **résultat exceptionnel 2007** fait ressortir une perte de 767 K€ en 2007 contre 639 K€ en 2006. Les charges exceptionnelles sont essentiellement constituées d'abandons de créances accordés aux filiales SEPEPP (Revue d'études), Demos EWA (Allemagne) et CSE (Royaume-Uni) pour respectivement, 300 K€, 350 K€ et 71 K€.

L'**impôt sur les bénéfices 2007** s'élève à 1.770 K€ à comparer à 1.302 K€ en 2006.

La **participation des salariés au résultat de l'entreprise** se monte à 431 K€ en 2007 contre 493 K€ en 2006. Cette baisse de la participation alors que le résultat est en augmentation, est liée à la croissance des capitaux propres au cours de l'exercice 2007 dans la mesure où cette participation est calculée selon la formule légale qui inclut une rémunération de 5% des capitaux propres moyens de l'exercice.

En définitive le **résultat net** se situe à 3.988 K€ en progression de 67% par rapport aux 2.386 K€ en 2006.



BILAN

Au 31 décembre 2006, le **capital social** de DEMOS se composait de 10.000 actions de 100 euros de valeur nominale, entièrement libérées. Ces actions se répartissent entre 9.412 actions ordinaires (ou de catégorie A) et 588 actions de catégorie B. Au cours de l'exercice 2007, les opérations suivantes ont été réalisées :

- L'Assemblée Générale du 18 avril 2007 a décidé de diviser par 400 la valeur nominale des actions composant le capital de DEMOS afin de réduire cette valeur nominale de 100 euros à 0,25 euros. De ce fait, le nombre d'actions composant le capital social a été porté à 4.000.000.
- Sur délégation accordée par l'Assemblée Générale du 18 avril 2007, le Conseil d'Administration du 31 mai 2007 a constaté la conversion de 2.947 obligations convertibles en 840.271 actions nouvelles de la société DEMOS de 0,25 euros de valeur nominale chacune, portant ainsi le capital de la société à 1.210.067,75 euros.
- Sur délégation accordée par l'Assemblée Générale du 18 avril 2007, le Conseil d'Administration du 4 juin 2007 a constaté la réalisation d'une augmentation de capital par voie d'appel public à l'épargne d'un montant de 160.875,25 euros par émission de 643.501 actions nouvelles de 0,25 euros de valeur nominale chacune. Cette opération a ainsi porté le capital de la société à 1.370.943 euros. Les actions nouvelles ayant été souscrites au prix unitaire de 15,54 euros, le produit brut de cette augmentation de capital s'élevait à 10.000.005,54 euros.

- Sur délégation accordée par l'Assemblée Générale du 18 avril 2007, le Conseil d'Administration du 25 juin 2007 a constaté l'exercice intégral de l'option de surallocation de la part de l'établissement introducteur Oddo & Cie, qui lui conférait la faculté de souscrire un montant maximum de 92.468 actions. De ce fait, le Conseil d'Administration a constaté la réalisation de l'augmentation du capital social de la société d'un montant de 23.117 euros par émission de 92.468 actions nouvelles de valeur nominale de 0,25 euros chacune. Cette opération a ainsi porté le capital de la société à 1.394.060 euros, composé de 5.576.240 actions de valeur nominale de 0,25 euros chacune. Compte tenu d'un prix de souscription de 15,54 euros par action, le produit brut de cette opération s'élevait à 1 436 952,72 euros.
- Sur délégation accordée par l'Assemblée Générale du 18 avril 2007, le Conseil d'Administration du 5 juillet 2007 a constaté la réalisation de l'augmentation de capital réservée aux salariés de la Société - et de ses filiales françaises - adhérents de son plan d'épargne entreprise d'un montant de 10.058,5 euros par création des 40 234 actions nouvelles. Compte tenu d'un prix de souscription de 12,42 euros par action, le produit brut de cette opération s'élevait à 499.706,28 euros.

A la suite de ces différentes opérations, le capital social de la société au 31 décembre 2007 s'élève à 1.404.118,50 euros ; il est composé de 5.616.474 actions ordinaires de 0,25 euros de nominal.

Ainsi, compte tenu de ces différentes augmentations de capital et du bénéfice dégagé lors de l'exercice clos le 31 décembre 2007, après mise en distribution des dividendes, **les capitaux propres** de DEMOS s'élèvent à 27.310 K€ au 31 décembre 2007 à comparer à 8.574 K€ à fin 2006.

L'endettement auprès des établissements de crédit s'élève à 4.079 K€ au 31 décembre 2007 contre 3.688 K€ à la clôture précédente. Cette évolution tient compte d'un nouvel emprunt de 1 500 K€ contracté en janvier 2007 pour financer l'acquisition de la société Européenne de Formation Professionnelle et du remboursement des emprunts en cours.

Le niveau d'endettement de la société est en forte diminution puisqu'il représente 15% des capitaux propres contre 43% fin 2006 et 65% fin 2005 (hors obligations convertibles).

Les **immobilisations brutes** augmentent sensiblement s'élevant à 18.981 K€ au 31 décembre 2007 pour 14.900 K€ à la clôture de l'exercice 2006. Plus particulièrement, deux postes augmentent de façon significative :

- Les **fonds de commerce** progressent de 754 K€ pour s'établir à 5.152 K€ du fait des fusions des sociétés E-Learning Agency et NETSTEP en janvier 2007.
- La valeur brute des **autres immobilisations incorporelles** augmente de 573 K€ au cours de l'exercice 2007 principalement du fait de la poursuite du plan informatique lancé fin 2005. Par ailleurs **les immobilisations incorporelles en cours** augmentent de 231 K€ du fait de l'immobilisation de certaines charges de production de produits e-learning sur étagère.
- La valeur brute des **autres immobilisations corporelles** passe de 1.241 K€ au 31 décembre 2006 à 2.127 K€ fin 2007 principalement du fait des travaux de rénovation et d'équipement réalisés dans les locaux du siège. Ces investissements incluent des travaux réalisés dans un nouveau bâtiment pris en location pour accueillir le département e-learning et les formations informatiques.
- **les titres de participations** qui s'élevaient en valeur brute à 7.092 K€ au 31 décembre 2006 passent à 8.664 K€ au 31 décembre 2007 du fait de l'acquisition de la société Européenne de Formation Professionnelle.

Au 31 décembre 2007, l'**encours clients** (valeur nette) progresse de 19% pour se situer à 21.143 K€ contre 17.708 K€ au 31 décembre 2006. Cette croissance est explicable par l'augmentation de l'activité de la société au cours de l'exercice et par la croissance du poste de facture à établir qui passe de 2.815 K€ au 31 décembre 2006 à 4.464 K€ un an plus tard (cette croissance est partiellement imputable à la mise en production d'un nouveau logiciel de gestion des projets intraentreprise à cours du dernier trimestre 2007).

Il est à noter que retraité des factures à établir et des clients douteux, le délai moyen d'encaissement continue à décroître puisqu'il représente 90 jours de chiffre d'affaires au cours de l'exercice 2007 contre respectivement 95, 109 et 113 jours en 2006, 2005 et 2004 (calculé par la moyenne mensuelle du délai de règlement au cours de chacune des années concernées).

Le poste **autres créances d'exploitation** reste élevé au 31 décembre 2007 à 4.318 K€ contre 4.029 K€ en 2006. Il est principalement constitué de : (i) créances sur les filiales du Groupe pour 2.697 K€ contre 2.552 K€ en 2006 et (ii) de créances sur l'état (TVA essentiellement) pour 1.305 K€ à comparer à 1.371 K€ en 2006.

Les postes **dettes fournisseurs** et **dettes fiscales et sociales** se situent à 11.893 K€ et 8.514 K€ au 31 décembre 2007, à comparer à respectivement 12.100 K€ et 7.991 K€ à la clôture précédente. On constate donc que le montant des dettes d'exploitation augmente à un rythme moindre que l'activité.

De ce fait, le **Besoin en Fonds de Roulement** a augmenté de 1 590 K€ entre 2006 et 2007.

Enfin le montant des **disponibilités et valeurs mobilières de placement** au 31 décembre 2007 se situe à 14.091 K€ contre 4.227 K€ fin 2006.

2.4. EVOLUTION PREVISIBLE ET PERSPECTIVES

Selon les informations prévisibles à la date du présent rapport, la croissance devrait se poursuivre en 2008. Compte tenu de l'état actuel des prises de commandes, on peut déjà anticiper une croissance sur l'ensemble de l'année 2008.

2.5. EVENEMENTS IMPORTANTS SURVENUS DEPUIS LA CLOTURE

- **Acquisition de la société MIND ON SITE**

Le 9 janvier 2008, DEMOS a acquis 51% des titres de la société MIND ON SITE, payé intégralement en numéraire. Le contrat de cession prévoit une acquisition à l'horizon 2009/2010 des 49% restants.

Spécialisée dans le e-learning et située sur le lac de Genève, la société édite et distribue une solution logicielle, MOS Chorus, qui a pour vocation de faciliter la conception de contenus pédagogiques de elearning et leur diffusion en ligne. MOS est un des CLMS (Content Learning Management System) leader en France et en Suisse. Créée en 2001, MOS bénéficie d'une excellente réputation et compte des clients prestigieux parmi les organismes internationaux (ONU, OMS...) et les grands groupes privés (CNP, Orange, Air France, SFR, AGF, Nestlé...). En 2007, la société a réalisé un chiffre d'affaires d'environ 1,3 million de francs suisses.

- **Acquisition de la société PRAGOEDUCA**

Le 22 février 2008, DEMOS a acquis 100% des titres de la société PRAGOEDUCA, intégralement payé en numéraire.

Créée à Prague en 1990, la société PRAGOEDUCA s'est imposée comme un des leaders de la formation professionnelle continue en République Tchèque. Son business model, similaire à celui de DEMOS combine formation interentreprises, formation intraentreprise, e-learning et édition.

La société, largement bénéficiaire, a réalisé en 2007 un chiffre d'affaires d'environ 1 million d'euros.

DEMOS s'est engagé à verser au cours de l'année 2010, un complément de prix, plafonné à 715 000 euros, variant en fonction de la croissance du chiffre d'affaires réalisé au cours des exercices 2008 et 2009 et de la croissance du résultat net réalisé au cours des exercices 2008 et 2009.

- **Dissolution de la Joint Venture BSIL Demos et création d'une nouvelle filiale en Australie**

En juillet 2006, DEMOS a créé une Joint Venture (BSIL DEMOS) avec une société australienne, BSI Learning, exerçant son activité dans les domaines de la formation dans le cadre de projets gouvernementaux, du conseil en ressources humaines et du conseil en développement international. DEMOS détient 51 % de BSIL DEMOS.

Les comptes de BSIL DEMOS au 31 Décembre 2007 ont fait apparaître une perte de 141 milliers d'euros pour un chiffre d'affaires de 114 milliers d'euros. Ces résultats, nettement en deçà des objectifs fixés, sont révélateurs d'un échec de la Joint Venture mise en place et des difficultés de coopération avec BSIL.

Cette situation étant préjudiciable à la bonne image du Groupe DEMOS, il a été décidé de mettre un terme à cette collaboration et donc de procéder à la dissolution de la Joint Venture et à la création d'une nouvelle filiale détenue à 66% par Demos et à 34% par un des principaux cadres du Groupe.

- **Création d'une nouvelle filiale à Pékin**

Début 2008, DEMOS a fondé la structure DEMOS PEKIN avec un partenaire local et un des principaux cadres du Groupe. DEMOS en détient 67%, alors que le capital initial de cette structure est de 3 000 000 RMB.

Dans la continuité de la politique de développement international du Groupe, cette structure a pour vocation d'accélérer le développement de ses activités sur le territoire chinois et de diffuser l'ensemble de la gamme des produits du Groupe dans la région de Pékin.

2.6. FILIALES ET PARTICIPATIONS



2.6.1 : LISTE DES FILIALES ET PARTICIPATIONS

Au 31 décembre 2007, la société DEMOS compte les filiales suivantes :

Filiales	Taux de Détention En %
AFRAMP	100,00
CSE	100,00
DEMOS BENELUX	100,00
DEMOS LANGUES	99,90
ECA	100,00
FORMASTORE (ex. LG2P)	100,00
DEMOS EWA	100,00
FORMADEMOS	99,92
GLOBAL ESTRATEGIAS	51,00
LES EDITIONS DEMOS	100,00
SEPEPP	99,95
INSTITUT DEMOS	95,23
DEMOS POLSKA	100,00
IFC DEMOS	57,69
FRANCE ACTION LOCALE	51,00
SHANGHAI YING GANG	30,00
OASYS	33,30
BSIL DEMOS	40,42
EUROPEENNE DE FORMATION PROFESSIONNELLE (Formalangues)	100,00
DEMOS MIDDLE EAST	66,00



2.6.2 : ANALYSE DES PERFORMANCES DES FILIALES PAR ZONES GEOGRAPHIQUE

Dans la cadre de l'information sectorielle, le Groupe DEMOS a opté pour l'analyse par implantation des actifs.

Résultat sectoriels de l'exercice 2007 (en milliers d'euros)					
	Demos SA	Filiales françaises	Sous-total Zone France	Zone Internationale	Total
Revenus	55 190	11 938	67 128	14 117	81 245
Revenus intersectoriels	-1 386	-794	-2 180	-764	-2 944
Revenus externes	53 804	11 144	64 948	13 353	78 301
Résultats d'exploitation	6 447	314	6 761	627	7 388
Résultats courants avant impôts	6 385	275	6 660	651	7 311
Résultats net des entreprises intégrées	3 884	263	4 147	687	4 834
Parts dans les résultats des participations mises en équivalence					8
Dotations aux amortissements des écarts d'acquisition					-842
Résultat net consolidé					4 000

Résultat sectoriels de l'exercice 2006 (en milliers d'euros)					
	Demos SA	Filiales françaises	Sous-total Zone France	Zone Internationale	Total
Revenus	45 452	6 207	51 659	9 925	61 584
Revenus intersectoriels	-1 291	-750	-2 041	-1 069	-3 110
Revenus externes	44 161	5 457	49 618	8 856	58 474
Résultats d'exploitation	4 374	-124	4 250	857	5 107
Résultats courants avant impôts	4 096	-155	3 941	906	4 847
Résultats net des entreprises intégrées	2 584	-82	2 502	932	3 434
Parts dans les résultats des participations mises en équivalence					-24
Dotations aux amortissements des écarts d'acquisition					-774
Résultat net consolidé					2 636

L'étude de ces résultats permet d'illustrer les performances suivantes :

- La progression du chiffre d'affaires du Groupe a été réalisée sur les différentes zones géographiques où DEMOS opère. En effet, les revenus externes (après éliminations des revenus intersectoriels) progressent de 31% sur la zone France et de 51% sur la zone internationale. Il est à noter que si la croissance de la Zone France est impactée par l'entrée dans le périmètre de consolidation de la société Européenne de Formation Professionnelle (Formalangues), la croissance de la zone internationale est réalisée quasiment intégralement à périmètre constant. Ces résultats illustrent le bien fondé de la stratégie de DEMOS à l'international.

- La part de l'international dans l'activité du Groupe est désormais de 17%. Cette analyse étant réalisée selon la logique d'implantation des actifs, on doit ajouter aux chiffres d'affaires des filiales internationales le chiffre d'affaires réalisé par DEMOS à l'étranger, en particulier l'activité du département international qui gère les grands projets internationaux et du département Chine. Ainsi, le Groupe a réalisé globalement près du quart de son activité hors de France en 2007, dont 21% en Europe et 4% hors d'Europe.

- En termes de marge opérationnelle, les performances de chacune de ces deux zones sont toutefois contrastées :
 - o la zone France reste plus performante que la zone internationale avec des taux de marge opérationnelle respectifs de 10% et de 5%.
 - o La zone France enregistre une nette progression de sa marge opérationnelle qui progresse de 8,6% en 2006 à 10% en 2007.
 - o En revanche, la marge opérationnelle de la zone internationale est en régression par rapport à l'exercice précédent, passant de 9% en 2006 à 5% en 2007. Cette diminution est imputable aux pertes générées par la filiale allemande en 2007 ; en effet, si on exclut cette filiale, la marge opérationnelle 2007 de la zone internationale s'inscrit à environ 9%, c'est-à-dire à un niveau proche de la zone France.

2.7. DEPENSES NON DEDUCTIBLES FISCALEMENT

Ainsi qu'il ressort des documents qui ont été tenus à votre disposition et conformément à l'article 223 quater du code général des impôts, nous vous informons que nous avons réintégré des frais généraux visés à l'article 39-4 dudit code, pour la détermination du résultat fiscal à hauteur de 14.109 € se décomposant comme suit :

- amortissements excédentaires : 2.095 €
- taxes sur les véhicules de tourisme : 8.550 €
- amendes fiscales non déductibles : 246 €
- loyers véhicule de transport non déductibles : 3.218 €

2.8. MANDATAIRES SOCIAUX

Conformément à l'article L.225-102-1 du code de commerce, nous vous informons de l'ensemble des mandats et fonctions exercés dans toute société par chacun des mandataires sociaux durant l'exercice.

Administrateurs	Mandats	Noms des sociétés	Types de sociétés
Jean WEMAËRE	Président – Directeur général	DEMOS	SA
	Président – Directeur général	Société d'Etudes et de Formation (SEF)	SA
	Président – Directeur général	Société d'Etudes et de Préparation aux Examens Publics et Privés (SEPEPP)	SA
	Chairman & CEO	CSE DEMOS	Ltd
	Président	FORMADEMOS	SA
	Président	DEMOS POLSKA	Sp Z.o.o
	Président	AFRAMP	GIE
	Président	GLOBAL ESTRATEGIAS	SL
	Président	SHANGHAI YING GANG DEMOS TRAINING & CONSULTING CO	Ltd
	Director	DEMOS MIDDLE EAST	LLC
	Directeur	BSIL DEMOS	PTY Ltd
	Gérant	DEMOS LANGUES	SARL
	Gérant	LES EDITIONS DEMOS	SARL
	Gérant	DEMOS BENELUX	SPRL
	Geschäftsführer (Gérant)	DEMOS EUROPAISCHE WIRTSCHAFTSAKADEMIE	GmbH
	Co-Gérant	FRANCE ACTION LOCALE	SARL
	Co-Gérant	IFC DEMOS	SARL
	Représentant légal de DEMOS - Président	ECA	SAS
	Représentant légal de DEMOS - Président	INSTITUT DEMOS	SAS
	Représentant légal de DEMOS - Administrateur	FORMADEMOS	SA
	Représentant légal de DEMOS - Administrateur	Société d'Etudes et de Formation (SEF)	SA
	Représentant légal de DEMOS - Administrateur	Société d'Etudes et de Préparation aux Examens Publics et Privés (SEPEPP)	SA

Administrateurs	Mandats	Noms des sociétés	Types de sociétés
Geneviève WEMAËRE	Administrateur	DEMOS	SA
	Administrateur	Société d'Etudes et de Préparation aux Examens Publics et Privés (SEPEPP)	SA
	Administrateur	CSE DEMOS	Ltd
	Administrateur	FORMADEMOS	SA
	Administrateur	GLOBAL ESTRATEGIAS	SL
	Gérant	WDB	SNC
	Représentant légal de DEMOS - Membre	AFRAMP	GIE
	Représentant légal de SEPEPP - administrateur	Société d'Etudes et de Formation (SEF)	SA
	Director	DEMOS MIDDLE EAST	LLC
	Représentant légal de SEPEPP - Gérant	Editions Revue d'Etudes	SNC

Administrateurs	Mandats	Noms des sociétés	Types de sociétés
Emile FONTANA	Administrateur	DEMOS	SA
	Administrateur	Société d'Etudes et de Préparation aux Examens Publics et Privés (SEPEPP)	SA
	Administrateur	Société d'Etudes et de Formation (SEF)	SA

Administrateurs	Mandats	Noms des sociétés	Types de sociétés
Albert WEMAERE	Administrateur	DEMOS	SA

Administrateurs	Mandats	Noms des sociétés	Types de sociétés
Olivier MIRIEU de LABARRE	Administrateur	DEMOS	SA

2.9. MODALITES D'EXERCICE DE LA DIRECTION GENERALE DE LA SOCIETE

Le Conseil d'Administration du 26 mai 2004 a décidé à l'unanimité de confier la Présidence et la Direction Générale de la société à Monsieur Jean WEMAERE pour une durée allant jusqu'au 31 décembre 2009, ceci en application des dispositions de l'article L. 225-51-1 du Code de commerce.

Monsieur Jean WEMAERE a perçu durant l'exercice 2007 :

- une rémunération de 198.000 € en sa qualité de Président du Conseil d'Administration de DEMOS, et
- une rémunération annuelle brute de 72.000 € en sa qualité de représentant permanent de DEMOS, Président de E.C.A.

Il n'a perçu aucun jeton de présence en sa qualité d'administrateur de DEMOS, ni d'aucune autre société du Groupe. Le montant des jetons de présence perçus par certains administrateurs, autres que Monsieur Jean WEMAERE, au titre de l'exercice 2007 s'élève à 8,8 K€. Aucun jeton de présence n'avait été versé au titre de l'exercice 2006.

2.10. DIVIDENDES ANTERIEUREMENT DISTRIBUES

Conformément aux dispositions de l'article 243 bis du code général des impôts, nous vous rappelons que les sommes distribuées à titre de dividendes, pour les trois exercices précédents, ont été les suivantes :

<u>exercices</u>	<u>Dividendes (€)</u>	<u>Avoirs fiscaux (€)</u>
2006	259.000	-
2005	535.000	-
2004	259.000	129.500

2.11. PROPOSITION D'AFFECTATION DU RESULTAT

Ainsi que vous pouvez le constater, déduction faite de toutes charges et de tous impôts et amortissements, les comptes qui vous sont présentés font ressortir un bénéfice de 3.988.250 €.

L'article L. 232-10 du Code de Commerce prévoit que toute société par action a l'obligation d'affecter 5 % du bénéfice de l'exercice, diminué le cas échéant des pertes antérieures, à un fonds de réserve dit « réserve légale ». Cette affectation cesse d'être obligatoire lorsque la réserve atteint 10% du capital social, ce qui est le cas pour DEMOS.

Ainsi, nous vous proposons d'affecter le résultat de la façon suivante :

BENEFICE DE L'EXERCICE	3.988.249,79 €
➤ Dotations aux réserves	
- Diminué de la réserve légale	40.411,90 €
- Augmenté des autres réserves distribuables au 31.12.2007	7.115.568,01 €
BENEFICE DISTRIBUABLE	11.063.405,90 €
Soit affecté de la façon suivante :	
➤ Réserve spéciale des œuvres d'art (qui serait portée à 62.985 €)	11.742,00 €
➤ Dividendes ordinaires	842.471,10 €
SOLDE porté dans le compte des autres réserves	10.209.192,80 €

Le dividende ordinaire de 842.471,10 €, soit 0,15 € par actions, sera mis en paiement au siège social à compter du 1^{er} juillet 2008.

Nous espérons que les propositions qui précèdent recevront votre agrément, et que vous voudrez bien voter les résolutions qui vous sont soumises.

Le Conseil d'Administration.

ANNEXES

**ANNEXE 1 : RESULTATS FINANCIERS DES CINQ DERNIERS
EXERCICES**

ANNEXE 1

RESULTATS FINANCIERS DES CINQ DERNIERS EXERCICES

	31.12.2007	31.12.2006	31.12.2005	31.12.2004	31.12.2003
Situation financière en fin d'exercice					
Capital social ⁱ	1 404 118,50	1.000.000	1.000.000	1.000.000	1.000.000
Nombre d'actions émises ⁱⁱ	5.616.474	10.000	10.000	10.000	10.000
Nombre d'obligations convertibles en actions	0	2.947	2.947	2.947	2.947
Résultat globaux des opérations effectives					
Chiffre d'affaires HT	55.190.204	45.452.244	36.561.419	35.325.727	28.642.281
Bénéfice avant impôts, amortissements et provisions	6.259.979	3.601.190	2.606.081	4.371.974	2.019.480
Impôt sur les bénéfices	1.770.451	1.302.281	747.999	918.610	372.837
Participations des salariés	431.053	493.491	290.719	323.186	158.145
Bénéfices après impôts, amortissements et provisions	3.988.250	2.386.342	1.311.314	2.912.399	660.999
Montant des bénéfices distribués	842.471,10	259.000	535.000	259.000	80.000
Résultats ajustés des opérations réduits à une seule action					
Bénéfices après impôts, mais avant amortissements et provisions	1,43	230	186	345	165
Bénéfices après impôts, amortissements et provisions	0,71	239	131	291	66
Dividende versé à chaque action	0,15	25,9	53,5	25,9	8
Personnel					
Effectif moyen (permanent)	237	197	177	156	147
Montant de la masse salariale (permanent & formateurs occasionnels)	11.344.705	9.549.108	7.886.559	6.679.462	6.200.015
Montant des sommes versées au titre des avantages sociaux (sécurité sociale, œuvres sociales, etc.)	5.181.701	4.413.098	3.576.316	3.028.619	2.764.210

ⁱ La société DEMOS a procédé en 2007 à une augmentation de capital suite à son introduction en bourse sur le marché Alternext d'Euronext Paris.

ⁱⁱ Au 31 décembre 2007, le capital se compose de 5 616 474 actions ordinaires d'une valeur nominale de 0,25 euro.